



# VNIŘNÍ ŘÁD ŠKOLNÍ DRUŽINY při ZŠ a MŠ JAROV, PRAHA 3, V Zahrádkách 48/1966

Č.j., spisový/skartační znak:	250/21
Vpracoval:	PaeDdr. Stanislav Šebl, ředitel školy
Vydal:	PaeDdr. Stanislav Šebl, ředitel školy
Pedagogická rada schválila:	18.1.2022
Směrnice nabývá platnosti ode dne:	1. 9. 2021
Směrnice nabývá účinnosti ode dne:	1. 9. 2021
Změny ve směrnici jsou prováděny formou číslovaných písemných dodatků, které tvoří součást tohoto předpisu.	
Změny: Nahrazuje řád školní družiny z roku 2019 ze dne 1. 9. 2019	

## Obecná ustanovení

Na základě ustanovení § 30 zákona č. 561/2004 Sb. O předškolním, základním, středním, vyšším, odborném a jiném vzdělávání v platném znění (dále jen „školní zákon“) vydávám jako statutární orgán školy tento vnitřní řád školní družiny.

### 1. Organizace činnosti

- a) program zájmového a neformálního vzdělávání nabízený školní družinou je plnohodnotnou a významnou náplní času, který žáci tráví ve škole. Je protipólem dopolední, především duševní práce. Nabízí aktivní odpočinek, tělesný pohyb, komunikaci s vrstevníky, rozvíjení individuálních zájmů a zálib. Rozvíjením zájmů pomáhá žákům pozvolna poznávat a prozkoumávat svět, který se před nimi otevírá, a porozumět mu. Činnostmi, které jsou s poznáváním spojeny, ověřujeme, vyvracíme či potvrzujeme a zkoumáme vše, o čem žáci slyšeli, co viděli, co znají z vyprávění. Jejich zájmy jsou velmi rozdílné, teprve se utvářejí, později se změní či upevní. Platí však, že žák hledá to, co ho nejvíce baví, a potřebuje k tomu pomoc rodiče, jiné dospělé osoby, vychovatele – kteří budou jeho snahu podporovat a usměrňovat. Ve školní družině je realizována výchovně vzdělávací činnost mimo vyučování formou odpočinkové, rekreační a zájmové činnosti dětí. Příprava na vyučování není stanovena jako povinná, ale je umožněna. Pobyt ve školní družině je organizován podle harmonogramu. Pedagogičtí pracovníci informují žáky, popř. zákonné zástupce o konkrétních akcích formou sdělení,

vývěsek (vestibul ZŠ, nástěnka při ŠD), nebo prostřednictvím webových stránek,

- b) provoz školní družiny je stanoven ve dnech školního vyučování pro ranní družinu od 6.30 do 7.35 hodin, pro odpolední od 11.40 do 18.00 hodin (v pátek do 17.00 hodin). V době mezi 7.45 až 11.35 jsou prostory školní družiny využívány na půlené hodiny, akce a aktivity partnerských subjektů (LEAP), mimořádné semináře (školení), fotografování apod. V případě, že žák nebude vyzvednut po ukončení pracovní doby školní družiny a pedagogickému pracovníkovi se nepodaří kontaktovat zákonného zástupce, informuje vedení školy a Polici ČR. Při opakovaném nevyzvednutí bude informován pracovník OSPOD MČ Prahy 3, jenž doporučený postup MŠMT,
- c) činnost školní družiny je určena zejména pro žáky 1. – 3. tříd. K pravidelné docházce mohou být přijati i žáci 4. tříd na základě podané přihlášky (zápisního lístku), a to pouze v případě volné kapacity. Umístění žáka do školní družiny není nárokové, rozhoduje o něm ředitel školy. Všechna oddělení mají omezenou kapacitu – maximálně 30 žáků,
- d) školní družina využívá pro svou činnost prostory, které jí byly určeny vedením školy včetně tělocvičny, pokud zde neprobíhá výuka či volnočasová aktivita v odpoledních hodinách. K dispozici má prostornou školní zahradu s herními prvky a víceúčelovým hřištěm. V případě nepřítomnosti některého z pedagogických pracovníků, společných akcí apod. jsou oddělení spojován, informace o umístění žáků jsou na nástěnce vedle vchodu do školní družiny.

## **2. Podrobnosti k výkonu práv a povinností dětí a jejich zákonných zástupců ve školní družině a podrobnosti o pravidlech vzájemných vztahů s pedagogickými pracovníky**

Práva a povinnosti účastníků činnosti školní družiny (dále jen „žáků“), jejich zákonných zástupců a pedagogických pracovníků jsou dána školským zákonem.

### **Žáci jsou povinni:**

- a) řádně docházet do školní družiny,
- b) dodržovat vnitřní řád školní družiny, předpisy a pokyny k ochraně zdraví a bezpečnosti, s nimiž byli seznámeni,
- c) dodržování platných hygienických opatření nařízených vládou ČR (ve spojení s pandemií Covid-19).
- d) chovat se řádně a ohleduplně,
- e) udržovat své věci v pořádku a nepoškozovat majetek školní družiny a ani majetek ostatních spolužáků,
- f) plnit pokyny zaměstnanců vydané v souladu s právními předpisy a vnitřním řádem,

- g) při odchodu si žák po sobě uklízí a rozloučí se, oznámí svůj odchod ze školní družiny,
- h) hlásit každý úraz, poranění či nehodu během pobytu ve školní družině.

#### **Práva žáků:**

- a) žák má právo na ochranu před jakoukoliv formou diskriminace a násilí,
- b) má právo vzdělání a na svobodu myšlení, projevu, shromažďování, náboženství, na odpočinek a dodržování základních psychohygienických podmínek,
- c) má právo být seznámen se všemi předpisy se vztahem k jeho pobytu a činnosti ve školní družině,
- d) každý úraz, poranění nebo vznik škody, ke kterému došlo v souvislosti s činností školní družiny, hlásí bez zbytečného odkladu,
- e) žák má právo zúčastnit se všech akcí pořádaných školní družinou, participovat na činnosti školní družiny, využívat prostory a zařízení určené pro žáky školní družiny,

Žák bez vědomí pedagogických pracovníků školní družiny neopouští oddělení školní družinu, v průběhu pobytu ve školní družině nesmí opouštět areál školní družiny.

Žák nenosí do školní družiny předměty, které nesouvisí se zájmovým vzděláváním a mohly by ohrozit zdraví a bezpečnost jeho nebo jiných osob. Případnou ztrátu osobních věcí žák okamžitě hlásí pedagogickému pracovníkovi.

Žákům není dovoleno používat mobilní telefon a jiná elektronická zařízení. Za soukromé věci, které žáci přinesou do školní družiny, škola nezodpovídá.

U každého svévolného poškození nebo zničení majetku školní družiny, majetku žáka, majetku pedagogických pracovníků či jiných osob žákem bude požadována podle rozsahu poškození částečná nebo úplná náhrada od zákonných zástupců žáka, který škodu způsobil.

Za bezpečnost žáků, kteří navštěvují zájmový kroužek v budově školy v době pobytu ve školní družině, zodpovídají vedoucí zájmových činností (na základě protokolu o vyzvedávání a vrácení žáka do školní družiny).

Za žáka, který byl přítomen ve škole a do školní družiny se nedostavil, nenesou pedagogický pracovník školní družiny zodpovědnost.

V případě hrubého nebo opakovaného porušení vnitřního řádu školní družiny, při ohrožování zdraví svého či spolužáků a narušování činnosti školní družiny může být žák na určitou dobu přeřazen do jiného oddělení nebo vyloučen z docházky do školní družiny (na základě rozhodnutí ředitele školy). Žák bude vyloučen z docházky do školní družiny za opakované neuhrazení platby za školní družinu.

### **Zákonní zástupci jsou povinni:**

- a) informovat o změně zdravotní způsobilosti, zdravotních obtíží nebo jiných závažných skutečností, které by mohly mít vliv na průběh zájmového vzdělávání,
- b) dokládat důvody nepřítomnosti žáka v souladu s podmínkami stanovených vnitřním řádem,
- c) oznamovat údaje, které jsou podstatné pro průběh zájmového vzdělávání nebo bezpečnost žáka a změny v těchto údajích,
- d) řádně, úplně a pravdivě vyplnit přihlášku,
- e) respektovat vnitřní řád školní družiny a pokyny pedagogických pracovníků,
- f) včas uhrazovat úplatu za pobyt ve školní družině,
- g) vyzvedávat žáka ve stanovené lhůtě,
- h) dodržovat systém vyzvedávání žáků, prostřednictvím zvonků u branky před vstupem do školního atria a vyčkat na příchod žáka.

Žák bude zapsán do školní družiny na základě vyplněného a zákonným zástupcem podepsaného zápisního lístku, jehož součástí je písemné sdělení o rozsahu docházky a způsobu odchodu žáka ze školní družiny a seznam zplnomocněných osob, které mohou žáka vyzvedávat. Žáka ze školní družiny odhlašuje písemně zákonný zástupce, s účinností od prvního dne následujícího měsíce.

Přihlášením do školní družiny vzniká zákonným zástupcům povinnost hradit poplatek ve výši 300 Kč za měsíc. Platba je prováděna bezhotovostně, buď jednorázově v září na celý školní rok, nebo dvakrát ročně (v září – na období září až prosinec a v lednu na období leden až červen). Splatnost částky je nejpozději do 15. dne počínajícího období: do 15.9. na období září – prosince, do 15.1. na období leden – červen. Platba probíhá převodem na účet školy 6023-2000799309/0800. Do zprávy zákonný zástupce uvede tyto údaje: ŠD + jméno žáka+ třídu. O výjimkách v placení rozhoduje ředitel školy na základě žádosti zákonného zástupce o snížení/zrušení úplaty na základě stanoviska MČ Praha 3.

Pokud je v kalendářním měsíci omezen nebo přerušen provoz školní družiny po dobu delší než 5 dnů, úplata se účastníkovi poměrně sníží.

Mimořádné uvolnění je povoleno z důvodu bezpečnosti pouze na základě písemného sdělení, které musí obsahovat jméno žáka, datum, čas odchodu, s kým žák odchází a podpis zákonného zástupce. Žák nebude uvolněn na základě telefonické žádosti.

Po odchodu žáka ze školní družiny je žák odhlášen a návrat již není možný.

### **Práva zákonných zástupců:**

- a) mají právo na informace o chování žáka ve školní družině,
- b) mají právo na informace o akcích pořádané školní družinou,
- c) mají právo podávat návrhy k práci školní družiny,
- d) mají právo účastnit se akcí pro ně určených.

### **Pedagogičtí pracovníci jsou povinni:**

- a) kromě povinností stanovených školským zákonem je každý pedagogický pracovník povinen ve smyslu evropského nařízení ke GDPR zachovávat mlčenlivost a chránit před zneužitím data, údaje a osobní údaje, a zaměstnanců školy, citlivé osobní údaje, informace o zdravotním stavu dětí, žáků a výsledky poradenské pomoci školského poradenského zařízení a školního poradenského pracoviště, s nimiž přišel do styku, shromažďovat pouze nezbytné údaje a osobní údaje, bezpečně je ukládat a chránit před neoprávněným přístupem, neposkytovat je subjektům, které na ně nemají zákonný nárok, nepotřebné údaje vyřazovat a dál nezpracovávat,
- b) dodržují předpisy k zajištění bezpečnosti a ochrany zdraví při práci a protipožární předpisy: pokud zjistí závady a nedostatky, ohrožující zdraví a bezpečnost osob, nebo jiné závady technického rázu, nebo nedostatečné zajištění budovy, je jejich povinností informovat o těchto skutečnostech nadřízeného a v rámci svých schopností a možností zabránit vzniku škody,
- c) sledují zdravotní stav žáků a v případě náhlého onemocnění žáka informují bez zbytečných průtahů vedení školy a zákonného zástupce žáka. Při úrazu poskytnou žákovi nebo jiné osobě první pomoc, zajistí ošetření žáka lékařem. Úraz ihned hlásí vedení školy a vyplní záznam do knihy úrazů, případně vyplní předepsané formuláře,
- d) při zjištěných projevech rizikového chování žáků školní družina postupuje v souladu s pokyny a metodickými doporučeními MŠMT vydané k primární prevenci rizikového chování.

### **Práva pedagogických pracovníků:**

- a) mají právo na zajištění podmínek potřebných pro výkon jejich pedagogické činnosti, zejména na ochranu před fyzickým násilím nebo psychickým nátlakem ze strany žáků, nebo zákonných zástupců žáků a dalších osob, které jsou v přímém kontaktu s pedagogickým pracovníkem ve škole,
- b) mají právo, aby nebylo do jejich přímé pedagogické činnosti zasahováno v rozporu s právními předpisy,
- c) mají právo na využívání metod, forem a prostředků dle vlastního uvážení v souladu se zásadami a cíli vzdělávání při přímé vyučovací, výchovné, speciálně-pedagogické a pedagogicko-psychologické činnosti,

- d) mají právo volit a být voleni do školské rady,
- e) mají právo na objektivní hodnocení své pedagogické činnosti.

### **3. Provoz a vnitřní režim**

#### **Přihlašování a odhlašování**

Ředitel stanoví ve vnitřním řádu pro jednotlivé formy zájmového vzdělávání podle § 2 vyhlášky č. 74/2005 Sb., o zájmovém vzdělání způsob evidence účastníků takto:

- a) ve školní družině je určena jako vedoucí zaměstnanec vedoucí vychovatel, který zajišťuje přihlašování a odhlašování žáků, vybírání poplatků, předávání informací rodičům, vyřizování námětů a stížností,
- b) žák bude zapsán do školní družiny na základě vyplněného a zákonným zástupcem podepsaného zápisního lístku, jehož součástí je písemné sdělení o rozsahu docházky a způsobu odchodu žáka ze školní družiny a seznam zplnomocněných osob, které mohou žáka vyzvedávat. Žáka ze školní družiny odhlašuje písemně zákonný zástupce, s účinností od prvního dne následujícího měsíce.

### **4. Závěrečná ustanovení**

- 1. Kontrolu provádění tohoto řádu zajišťuje vedoucí vychovatel školní družiny.
- 2. Vnitřní řád školní družiny nabývá účinnosti dnem: 1.9. 2021

V Praze, dne: 1. září 2021

-----  
pracovník pověřený vedením ŠD Mgr. Marek Martin

\_\_\_\_\_  
ředitel školy PaedDr. Stanislav Šebl



# VNITŘNÍ ŘÁD ŠKOLNÍ DRUŽINY při ZŠ a MŠ JAROV, PRAHA 3, V Zahrádkách 48/1966

Č.j., spisový/skartační znak:	250/21
Vpracoval:	PaedDr. Stanislav Šebl, ředitel školy
Vydal:	PaedDr. Stanislav Šebl, ředitel školy
Pedagogická rada schválila:	18.1.2022
Směrnice nabývá platnosti ode dne:	2. 9. 2022
Směrnice nabývá účinnosti ode dne:	2. 9. 2022
Změny ve směrnici jsou prováděny formou číslovaných písemných dodatků, které tvoří součást tohoto předpisu.	

## Dodatek

Na základě ustanovení § 30 zákona č. 561/2004 Sb. O předškolním, základním, středním, vyšším, odborném a jiném vzdělávání v platném znění (dále jen „školský zákon“) vydávám jako statutární orgán školy dodatek k vnitřnímu řádu školní družiny, který byl schválen pedagogickou radou 21. 6. 2022.

### **5. Podrobnosti k výkonu práv a povinností dětí a jejich zákonných zástupců ve školní družině a podrobnosti o pravidlech vzájemných vztahů s pedagogickými pracovníky**

#### **Zákonní zástupci jsou povinni:**

Mimořádné uvolnění je povoleno z důvodu bezpečnosti pouze na základě písemného sdělení, které musí obsahovat jméno žáka, datum, přesný čas odchodu, (nelze uvádět časové rozmezí odchodu žáka), s kým žák odchází a podpis zákonného zástupce. Žák nebude uvolněn na základě telefonické žádosti.

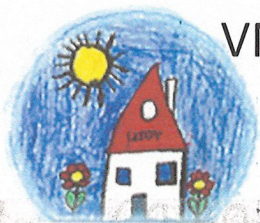
Dodatek vnitřního řádu školní družiny nabývá účinnosti dnem: 1. 9. 2022

V Praze, dne: 30. června 2022

-----  
pracovník pověřený vedením ŠD Mgr. Marek Martin

\_\_\_\_\_  
ředitel školy PaedDr. Stanislav Šebl





# VNIŘNÍ ŘÁD ŠKOLNÍ DRUŽINY při ZŠ a MŠ JAROV, PRAHA 3, V Zahrádkách 48/1966

ÚPLATA ZA ZÁJMOVÉ VZDĚLÁVÁNÍ VE ŠKOLNÍ DRUŽINĚ A KLUBU	
Č.j., spisový/skartační znak:	250/21
Vpracoval:	PaedDr. Stanislav Šebl, ředitel školy
Vydal:	PaedDr. Stanislav Šebl, ředitel školy
Pedagogická rada schválila:	18. 6. 2024
Směrnice nabývá platnosti ode dne:	1. 9. 2024
Směrnice nabývá účinnosti ode dne:	1. 9. 2024
Změny ve směrnici jsou prováděny formou číslovaných písemných dodatků, které tvoří součást tohoto předpisu.	

## Dodatek č. 2

Na základě usnesení č. 391 ze dne 29. 5. 2024 Rada městské části Praha 3 stanovila výši měsíční úplatu za zájmové vzdělávání ve školních družinách a školních klubech zřizovaných městskou částí Praha 3 na školní rok 2024/2025 ve výši 400 Kč.

Dodatek vnitřního řádu školní družiny nabývá účinnosti dnem: 1. 9. 2024

V Praze, dne: 20. června 2024

-----  
pracovník pověřený vedením ŠD Mgr. Martin Marek

  
ředitel školy PaedDr. Stanislav Šebl